



PREFEITURA MUNICIPAL DE CAMPINAS

SECRETARIA MUNICIPAL DE SAÚDE

2º Relatório Detalhado Quadrimestral Anterior

RDQA

2020

1 – Introdução

Atendendo aos dispositivos legais estabelecidos na Lei Federal Complementar no. 141/2.012, Artigo 36, esta coordenação apresenta, à diretoria do Departamento de Gestão e Desenvolvimento Organizacional, seu **Relatório Detalhado do 2º Quadrimestre**, referente ao período de **Maio a Agosto do ano de 2020**.

O **Relatório Detalhado do 2º Quadrimestre Anterior (RDQA)**, refere-se aos ajustes formalizados com a **Fundação Dr. João Penido Burnier** – CNPJ 46.064.283/0001-36, representado pelo seu presidente Dra. Elvira barbossa Abreu CPF: 184.250.768-03, abaixo especificados:

- Convênio nº 003/19



PREFEITURA MUNICIPAL DE CAMPINAS

SECRETARIA MUNICIPAL DE SAÚDE

Justificativa para o RDQA:

Em virtude da pandemia de COVID-19 que se agravou a partir do mês de março de 2020 no Brasil, e, a partir do **decreto legislativo federal Nº 06/2020 que reconhece o Estado de Calamidade Pública no Brasil, decreto estadual Nº 64.879/2020 que reconhece Estado de Calamidade Pública decorrente da pandemia de COVID-19 no Estado de São Paulo, decreto municipal Nº 20.770/2020 que dispõe sobre as medidas a serem adotadas no âmbito da Secretaria Municipal de Saúde para o Enfrentamento da Epidemia de COVID-19, decreto municipal Nº 20.774/2020 que reconhece situação de Emergência no município de Campinas em decorrência da Epidemia de COVID-19 e decreto Nº 20.782/2020 que declara situação de Calamidade Pública no município de Campinas em decorrência da epidemia de COVID-19**, houve a necessidade de reorganização dos serviços municipais de saúde próprios e conveniados a fim de se garantir a melhor assistência aos munícipes de Campinas num contexto tão delicado quanto é o atual.

Neste cenário, houve a necessidade de suspensão e redução de ofertas de serviços de caráter eletivo e ambulatorial (**decreto 20.770, art. 1º inciso III**), assim como a reorganização da oferta de leitos de retaguarda clínica e terapia intensiva, e, ampliação da oferta de leitos para o enfrentamento da epidemia de COVID-19, no intuito de garantir assistência adequada, segurança aos profissionais de saúde e usuários, evitar contaminação cruzada e diminuir a disseminação da infecção por COVID-19 nos serviços de saúde (**documento “Orientações para a Rede Pública de Atenção à Saúde de Campinas no enfrentamento à pandemia de infecção humana pelo novo coronavírus (SARS-COV-2) - COVID-19” em anexo no Plano Municipal de Contingência**).



PREFEITURA MUNICIPAL DE CAMPINAS SECRETARIA MUNICIPAL DE SAÚDE

Diante da situação que se apresenta, a produção das unidades assistenciais de saúde assim como a apresentação dos dados de alcance de metas quantitativas e qualitativas fica prejudicada nos meses de março e abril, no

entanto os repasses têm sido garantidos em sua integralidade (**Portaria SMS nº 06/2020 e Lei Federal 13.992/2020**). A gestão cotidiana dos convênios manteve-se no período.

2º RDQA – 01 DE MAIO A 31 DE AGOSTO DE 2020

O segundo quadrimestre do ano foi o de maior pressão sobre a rede de serviços de saúde do município de Campinas, em especial a rede hospitalar. Houve grande esforço municipal para a garantia da assistência à população, como se vê no quadro a seguir com o aumento da oferta de leitos de UTI e enfermaria através da celebração de contratos emergenciais, no período de maio a agosto:

Leitos de UTI e Enfermaria COVID no Município de Campinas						
Leitos SUS Municipais conveniados/contratados	UTI			Enfermaria		
	Antes da Pandemia	01/05/2020	31/08/2020	Antes da Pandemia	01/05/2020	31/08/2020
	90	100	207	380	423	460

Ressalta-se que a gestão sobre os leitos foi realizada na lógica de se garantir oferta em suficiência para o enfrentamento da pandemia de COVID-19, organizando-se os serviços em referências para COVID e outras demandas, regionalizando a atenção e evitando ao máximo infecção cruzada dos usuários que buscavam por assistência em saúde.

Além dos leitos acima descritos, a Secretaria Municipal de Saúde celebrou contrato com Instituição de Longa Permanência, ILP, abrigando 25 moradores



PREFEITURA MUNICIPAL DE CAMPINAS

SECRETARIA MUNICIPAL DE SAÚDE

de leitos hospitalares dos serviços municipais, o que contribuiu com o aumento da capacidade de oferta de leitos de enfermagem.

O financiamento dos leitos de UTI contratados para o enfrentamento da pandemia deu-se por habilitação desses junto ao Ministério da Saúde, portarias **Nº 898, DE 20 de Abril de 2020 e Nº 1.424, de 27 DE Maio de 2020**. Ainda que com ajuste e gestão de leitos, houve grande pressão aos serviços de saúde do município, com alta ocupação, principalmente nos meses de junho e julho, demandando gestão cotidiana junto aos serviços, em parceria com a coordenadoria setorial de regulação e acesso.

Com a melhora do cenário, no mês de agosto inicia-se a desmobilização do hospital de campanha, que estava sob gestão da rede GATTI.

Foi necessário neste quadrimestre, manter a interrupção de ofertas de procedimentos eletivos, serviços ambulatoriais, mantendo em funcionamento o estrito necessário, o que pode impactar no resultado apresentado dos indicadores monitorados.

As inconsistências que porventura forem ocasionadas serão corrigidas na elaboração do 3º RDQA de 2020.

2- Detalhamento do Convênio:

Processo Administrativo:	2019/10/4978
Termo de Convênio:	003/19



PREFEITURA MUNICIPAL DE CAMPINAS

SECRETARIA MUNICIPAL DE SAÚDE

Vigência do Convênio	27/02/2019 a 26/02/2024
Objeto:	“Convênio para estabelecer em regime de cooperação mútua entre os Convenientes, o programa de Parceria na Assistência à Saúde no campo da assistência médica ambulatorial na área de oftalmologia oferecida à população, no âmbito do Sistema Único de Saúde de Campinas.”

2 - Quantitativo Conveniado

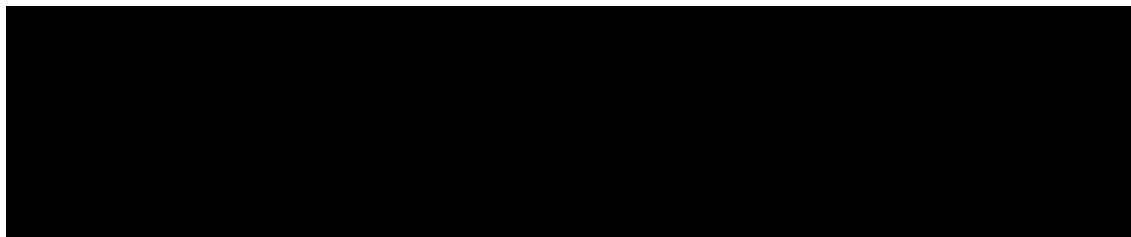
Este convênio foi elaborado em parceria com a instituição Fundação Dr. Penido Burnier localizada na Rua Dr. Mascarenhas, 249 – Botafogo – Campinas-SP para atendimento específico a especialidade de Oftalmologia, no âmbito Ambulatorial com realização de atendimentos de consultas e de procedimentos cirúrgicos totalmente agendados pelo Sistema OnLine-SOL e a Coordenadoria Setorial de Regulação de Acesso aos usuários da rede municipal de saúde SUS-Campinas. Todos os procedimentos a serem realizados técnico-assistencial estão descritas no corpo do convênio na Ficha Programática Orçamentária FPO, e também foi inserido recurso municipal para subsidiar três procedimentos que não constam na Tabela SUS. Conforme Plano de Trabalho contido no Termo de Convênio nº 003/19, com início em 27/02/2019, inserimos procedimentos de Alta e Média Complexidade conforme as especificações da Tabela SUS/SIGTAP. Em pactuação com a instituição os exames de OCT devem ser encaminhadas mensalmente à Coordenadoria Setorial de Regulação de Acesso para os agendamentos. Todos os procedimentos seguem as normativas da Secretaria de Saúde, ou seja, os atendimentos cumprem as normas e os procedimentos relativos à apresentação de faturas mensais determinados pelo Ministério da Saúde, Secretaria do Estado da Saúde e Secretaria Municipal de Saúde, principalmente aquelas concernentes às regras de Autorização de Internação Hospitalar (AIH), Ficha Atendimento Ambulatorial (FAA's), Autorização de Procedimentos de Alta Complexidade (APAC's) e Serviço de Apoio Diagnostico Terapêutico (SADT's) e os fluxos de encaminhamentos dos pacientes. Posteriormente aos atendimentos, é realizada auditoria de todos os procedimentos realizados na instituição e enviados para Coordenadoria Setorial de Setorial de Avaliação e Produção Técnico-Assistencial – CSAPTA/DEAR, para posteriormente ser realizado o repasse financeiro mensal, sendo estas



PREFEITURA MUNICIPAL DE CAMPINAS

SECRETARIA MUNICIPAL DE SAÚDE

financiadas por verba federal e municipal. É facultativo à instituição em até três meses apresentação de seu faturamento, podendo assim ocorrer divergências de apontamentos no relatório dos próximos relatórios quadrimestral. Abaixo o resumo do novo convênio:



Foi realizado **APOSTILAMENTO** conforme a Portaria Municipal nº 06 de 31/03/2020, conforme SEI nº 2020.00016590-17.

3 -) Dados de Execução de Serviços e Repasses Financeiros Executados do 2º Quadrimestre de 2020:

FUNDAÇÃO Dr. JOÃO PENIDO BURNIER

CNESS: 3254631



PREFEITURA MUNICIPAL DE CAMPINAS

SECRETARIA MUNICIPAL DE SAÚDE

Fundação Dr. João Penido Burnier

Resumo Geral* - Demonstrativo de Produção SIA / SIH - Ano 2020

Físico						
Plano de Trabalho	Conveniado**	Executado				
		Média do 1º Quadrimestre	Média do 2º Quadrimestre (Parcial)	Média do 3º Quadrimestre	Média Anual	% Anual x Conveniado
Procedimentos Ambulatoriais	4.686	4.618	459		2.835	61%
Produção Hospital Dia	10	7	7		7	70%
SIA / SIH Alta Complexidade	103	71	54		64	62%
Recurso Municipal	43	16	3		11	25%
Total	4.842	4.713	523		2.917	60%

Financeiro						
Plano de Trabalho	Conveniado**	Executado				
		Média do 1º Quadrimestre	Média do 2º Quadrimestre (Parcial)	Média do 3º Quadrimestre	Média Anual	% Anual x Conveniado
Procedimentos Ambulatoriais	105.648,19	82.021,79	23.288,33		56.850,31	54%
Produção Hospital Dia	14.289,87	12.259,89	11.311,60		11.853,48	83%
SIA / SIH Alta Complexidade	106.606,70	68.163,50	51.713,64		61.113,56	57%
Recurso Municipal	7.186,00	2.691,50	1.581,33		2.215,71	31%
Total	233.730,76	165.136,68	87.894,91		132.033,06	56%



PREFEITURA MUNICIPAL DE CAMPINAS

SECRETARIA MUNICIPAL DE SAÚDE

Fundação Dr. João Penido Burnier * SIA / SIH - Ano 2020 - Procedência

Procedimentos Ambulatoriais

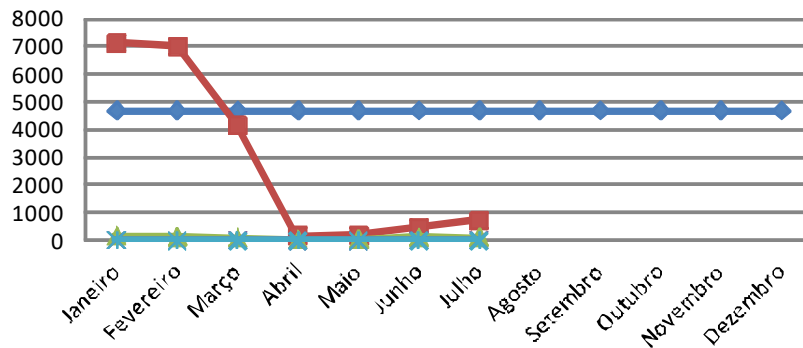
FÍSICO

	Janeiro	Fevereiro	Março	Abril	Maior	Junho	Julho	Agosto	Setembro	Outubro	Novembro	Dezembro	Média	Total
Conveniado	4.686	4.686	4.686	4.686	4.686	4.686	4.686	4.686	4.686	4.686	4.686	4.686	4.686	56.232
Total Geral	7.131	7.026	4.163	151	179	478	720						2.835	19.848
Total APAC	163 100%	140 100%	98 100%	12 100%	34 100%	119 100%	109 100%						96	675
Campinas	159 97,5%	137 97,9%	96 98,0%	12 100,0%	34 100,0%	117 98,3%	103 94,5%						94	658
DRS-VII	2 1,2%	3 2,1%	2 2,0%	0 0,0%	0 0,0%	2 1,7%	6 5,5%						2	15
Outros	2 1,2%	0 0,0%	0 0,0%	0 0,0%	0 0,0%	0 0,0%	0 0,0%						0	2

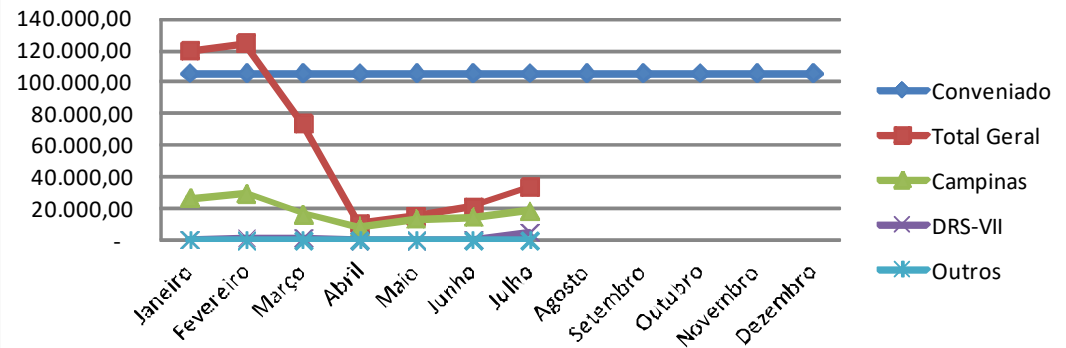
FINANCEIRO

	Janeiro	Fevereiro	Março	Abril	Maior	Junho	Julho	Agosto	Setembro	Outubro	Novembro	Dezembro	Média	Total
Conveniado	105.648,19	105.648,19	105.648,19	105.648,19	105.648,19	105.648,19	105.648,19	105.648,19	105.648,19	105.648,19	105.648,19	105.648,19	105.648,19	1.267.778,28
Total Geral	119.704,03	124.271,51	73.646,50	10.465,10	15.132,82	21.397,24	33.334,94						56.850,31	397.952,14
Total APAC	26.735,97	30.966,92	17.759,86	8.486,16	13.346,04	14.577,94	23.496,34						19.338,46	135.369,23
Campinas	26.519,22	29.529,06	16.216,66	8.486,16	13.346,04	14.487,94	18.620,82						18.172,27	127.205,90
DRS-VII	126,75	1.437,86	1.543,20	-	-	90,00	4.875,52						1.153,33	8.073,33
Outros	90,00	-	-	-	-	-	-						12,86	90,00

Físico



Financeiro





PREFEITURA MUNICIPAL DE CAMPINAS

SECRETARIA MUNICIPAL DE SAÚDE

Produção Hospital Dia

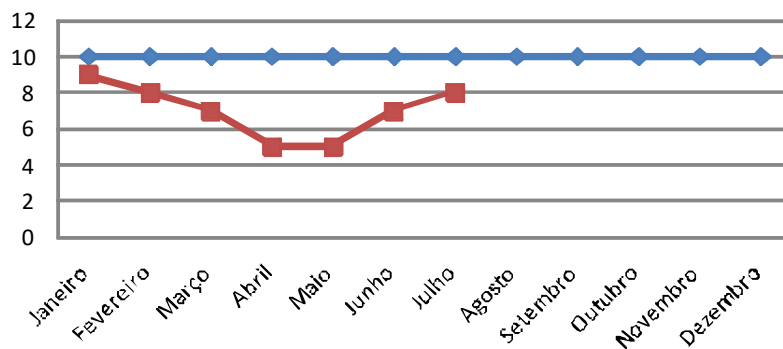
FÍSICO

	Janeiro	Fevereiro	Março	Abril	Maior	Junho	Julho	Agosto	Setembro	Outubro	Novembro	Dezembro	Média	Total
Conveniado	10	10	10	10	10	10	10	10	10	10	10	10	10	120
Executado	9	8	7	5	5	7	8						7	49
%	90%	80%	70%	50%	50%	70%	80%	0%	0%	0%	0%	0%	70,00%	40,83%

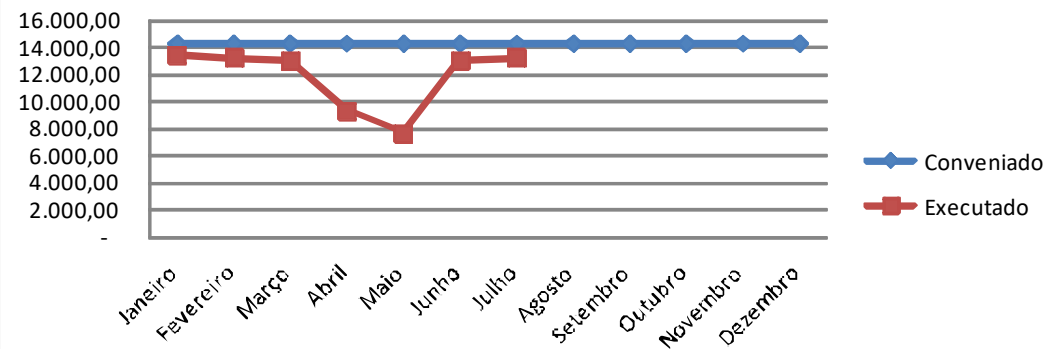
FINANCEIRO

	Janeiro	Fevereiro	Março	Abril	Maior	Junho	Julho	Agosto	Setembro	Outubro	Novembro	Dezembro	Média	Total
Conveniado	14.289,87	14.289,87	14.289,87	14.289,87	14.289,87	14.289,87	14.289,87	14.289,87	14.289,87	14.289,87	14.289,87	14.289,87	14.289,87	171.478,44
Executado	13.445,87	13.242,14	13.038,41	9.313,15	7.654,25	13.038,41	13.242,14						11.853,48	82.974,37
%	94%	93%	91%	65%	54%	91%	93%	0%	0%	0%	0%	0%	82,95%	48,39%

Físico



Financeiro





PREFEITURA MUNICIPAL DE CAMPINAS

SECRETARIA MUNICIPAL DE SAÚDE

Sub-total

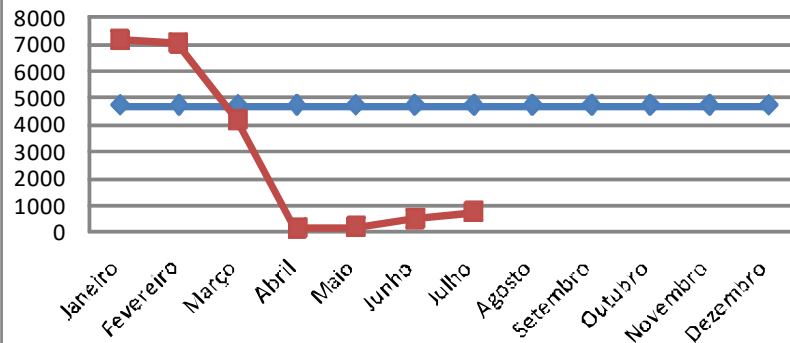
FÍSICO

	Janeiro	Fevereiro	Março	Abril	Maió	Junho	Julho	Agosto	Setembro	Outubro	Novembro	Dezembro	Média	Total
Conveniado	4.696	4.696	4.696	4.696	4.696	4.696	4.696	4.696	4.696	4.696	4.696	4.696	4.696	56.352
Produção	7.140	7.034	4.170	156	184	485	728						2.842	19.897
%	152%	150%	89%	3%	4%	10%	16%						60,53%	35,31%

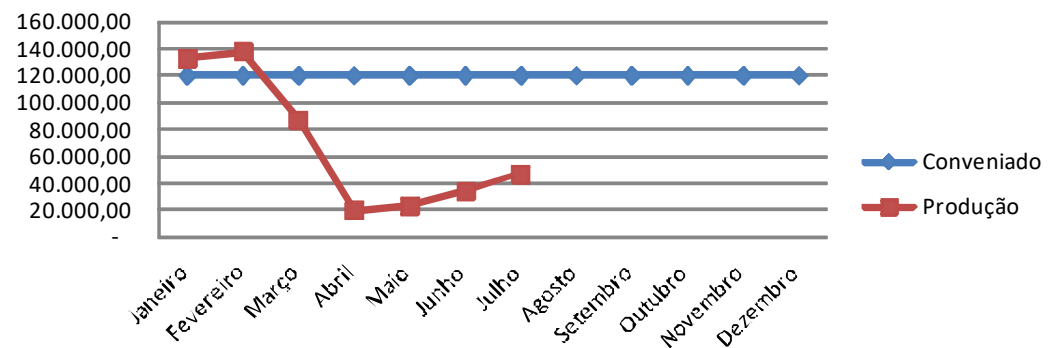
FINANCEIRO

	Janeiro	Fevereiro	Março	Abril	Maió	Junho	Julho	Agosto	Setembro	Outubro	Novembro	Dezembro	Média	Total
Conveniado	119.938,06	119.938,06	119.938,06	119.938,06	119.938,06	119.938,06	119.938,06	119.938,06	119.938,06	119.938,06	119.938,06	119.938,06	119.938,06	1.439.256,72
Produção	133.149,90	137.513,65	86.684,91	19.778,25	22.787,07	34.435,65	46.577,08						68.703,79	480.926,51

Físico



Financeiro





PREFEITURA MUNICIPAL DE CAMPINAS

SECRETARIA MUNICIPAL DE SAÚDE

SIA / SIH Alta Complexidade

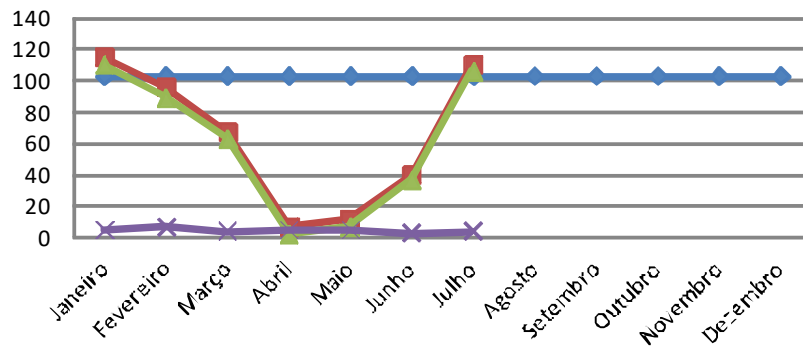
FÍSICO

	Janeiro	Fevereiro	Março	Abril	Maior	Junho	Julho	Agosto	Setembro	Outubro	Novembro	Dezembro	Média	Total
Conveniado	103	103	103	103	103	103	103	103	103	103	103	103	103	1.236
Total Geral	115	96	67	7	12	40	110						64	447
Total APAC	110	89	63	2	7	37	106						59	414
Total AIH	5	7	4	5	5	3	4						5	33

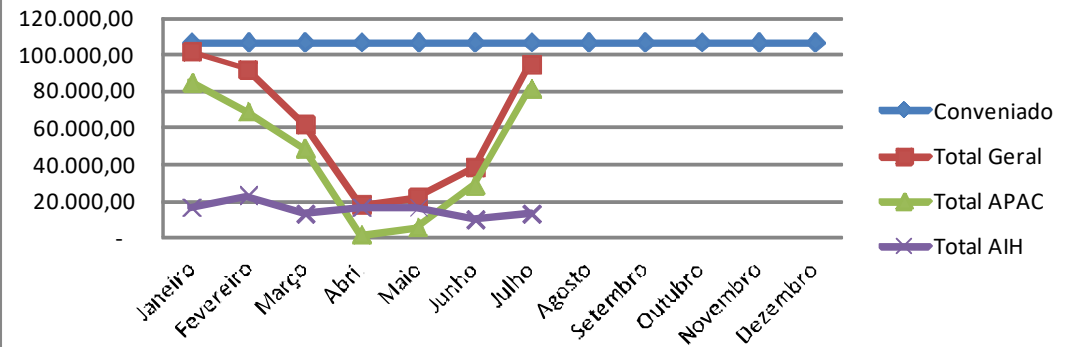
FINANCEIRO

	Janeiro	Fevereiro	Março	Abril	Maior	Junho	Julho	Agosto	Setembro	Outubro	Novembro	Dezembro	Média	Total
Conveniado	106.606,70	106.606,70	106.606,70	106.606,70	106.606,70	106.606,70	106.606,70	106.606,70	106.606,70	106.606,70	106.606,70	106.606,70	106.606,70	1.279.280,40
Total Geral	101.293,05	91.656,27	61.744,44	17.960,25	21.818,25	38.399,43	94.923,24						61.113,56	427.794,93
Total APAC	84.876,00	68.672,40	48.610,80	1.543,20	5.401,20	28.549,20	81.789,60						45.634,63	319.442,40
Total AIH	16.417,05	22.983,87	13.133,64	16.417,05	16.417,05	9.850,23	13.133,64						15.478,93	108.352,53

Físico



Financeiro





PREFEITURA MUNICIPAL DE CAMPINAS

SECRETARIA MUNICIPAL DE SAÚDE

Recurso Municipal

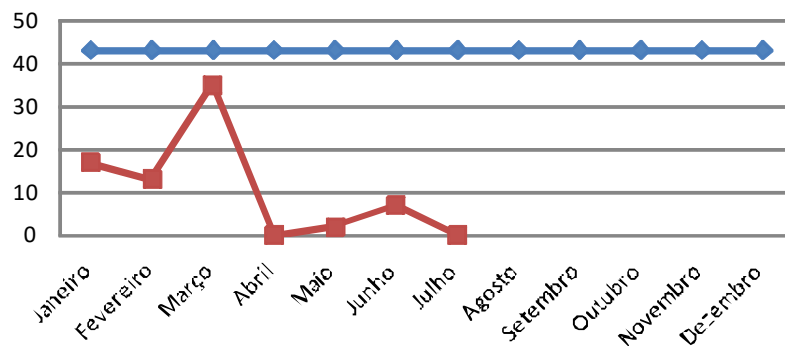
FÍSICO

	Janeiro	Fevereiro	Março	Abril	Maió	Junho	Julho	Agosto	Setembro	Outubro	Novembro	Dezembro	Média	Total
Conveniado	43	43	43	43	43	43	43	43	43	43	43	43	43	516
Executado	17	13	35	0	2	7	0						11	74
%	40%	30%	81%	0%	5%	16%	0%	0%	0%	0%	0%	0%	24,58%	14,34%

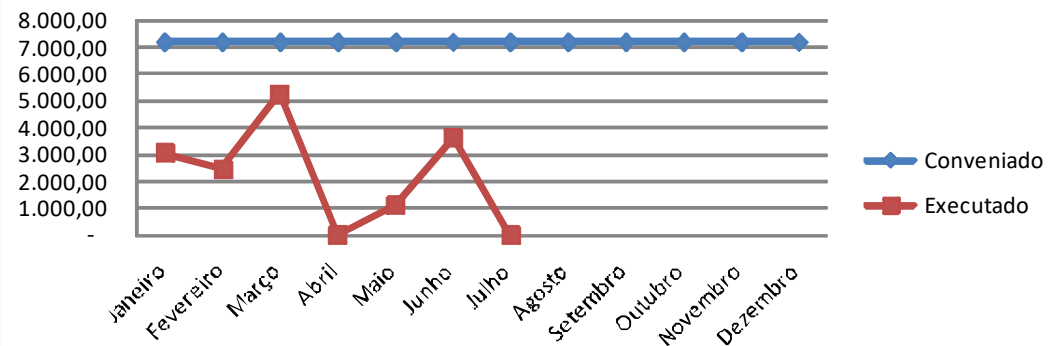
FINANCEIRO

	Janeiro	Fevereiro	Março	Abril	Maió	Junho	Julho	Agosto	Setembro	Outubro	Novembro	Dezembro	Média	Total
Conveniado	7.186,00	7.186,00	7.186,00	7.186,00	7.186,00	7.186,00	7.186,00	7.186,00	7.186,00	7.186,00	7.186,00	7.186,00	7.186,00	86.232,00
Executado	3.058,00	2.458,00	5.250,00	-	1.111,00	3.633,00	-						2.215,71	15.510,00
%	43%	34%	73%	0%	15%	51%	0%	0%	0%	0%	0%	0%	30,83%	17,99%

Físico



Financeiro

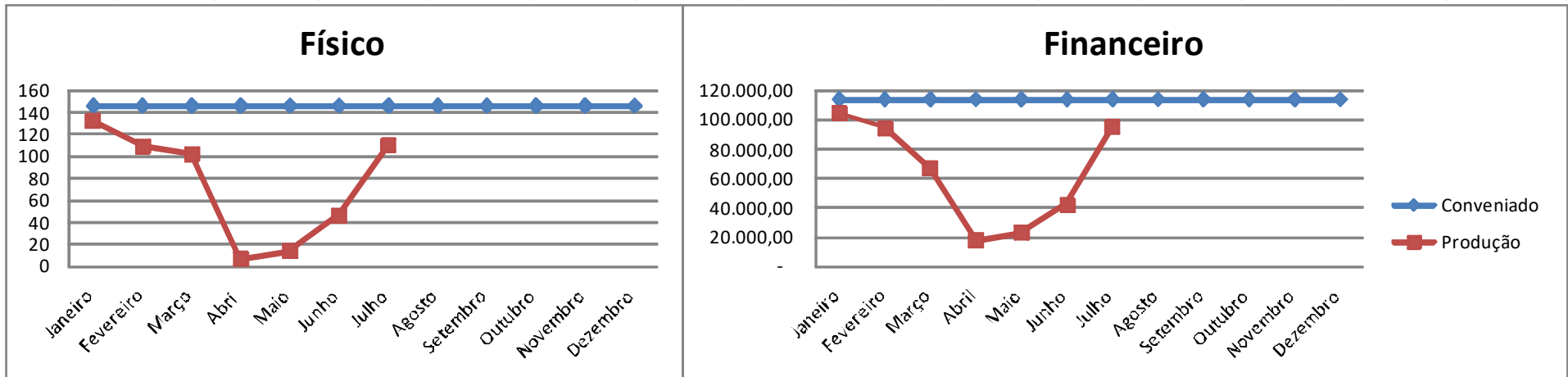




PREFEITURA MUNICIPAL DE CAMPINAS

SECRETARIA MUNICIPAL DE SAÚDE

Sub-total														
FÍSICO														
	Janeiro	Fevereiro	Março	Abril	Maió	Junho	Julho	Agosto	Setembro	Outubro	Novembro	Dezembro	Média	Total
Conveniado	146	146	146	146	146	146	146	146	146	146	146	146	146	1.752
Produção	132	109	102	7	14	47	110						74	521
%	90%	75%	70%	5%	10%	32%	75%						50,98%	29,74%
FINANCEIRO														
	Janeiro	Fevereiro	Março	Abril	Maió	Junho	Julho	Agosto	Setembro	Outubro	Novembro	Dezembro	Média	Total
Conveniado	113.792,70	113.792,70	113.792,70	113.792,70	113.792,70	113.792,70	113.792,70	113.792,70	113.792,70	113.792,70	113.792,70	113.792,70	113.792,70	1.365.512,40
Produção	104.351,05	94.114,27	66.994,44	17.960,25	22.929,25	42.032,43	94.923,24						63.329,28	443.304,93
%	92%	83%	59%	16%	20%	37%	83%						55,65%	32,46%





PREFEITURA MUNICIPAL DE CAMPINAS

SECRETARIA MUNICIPAL DE SAÚDE

Total Geral

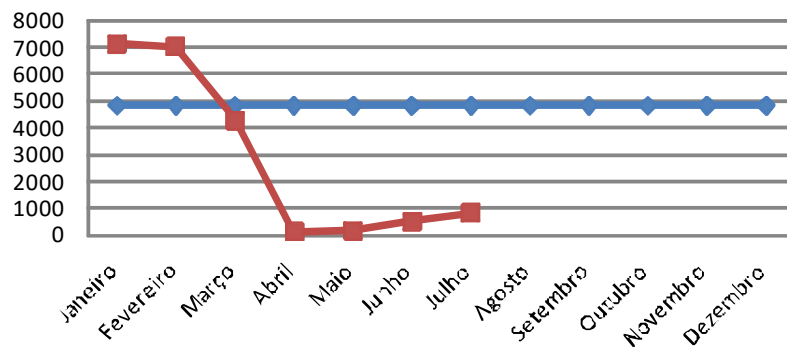
FÍSICO

	Janeiro	Fevereiro	Março	Abril	Maió	Junho	Julho	Agosto	Setembro	Outubro	Novembro	Dezembro	Média	Total
Conveniado	4.842	4.842	4.842	4.842	4.842	4.842	4.842	4.842	4.842	4.842	4.842	4.842	146	1.752
Produção	7.140	7.034	4.272	163	198	532	838						117	1.037
%	147%	145%	88%	3%	4%	11%	17%						80,43%	59,19%

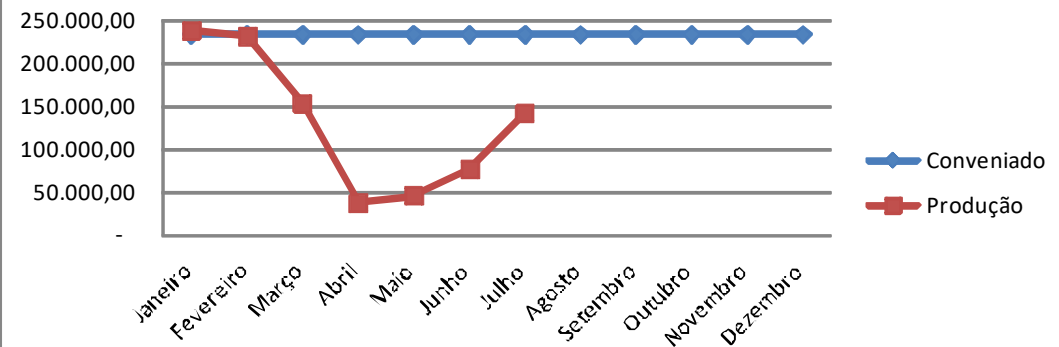
FINANCEIRO

	Janeiro	Fevereiro	Março	Abril	Maió	Junho	Julho	Agosto	Setembro	Outubro	Novembro	Dezembro	Média	Total
Conveniado	233.730,76	233.730,76	233.730,76	233.730,76	233.730,76	233.730,76	233.730,76	233.730,76	233.730,76	233.730,76	233.730,76	233.730,76	120.978,70	1.451.744,40
Produção	237.500,95	231.627,92	153.679,35	37.738,50	45.716,32	76.468,08	141.500,32	-	-	-	-	-	65.544,99	458.814,93
%	102%	99%	66%	16%	20%	33%	61%	0%	0%	0%	0%	0%	54,18%	31,60%

Físico



Financeiro

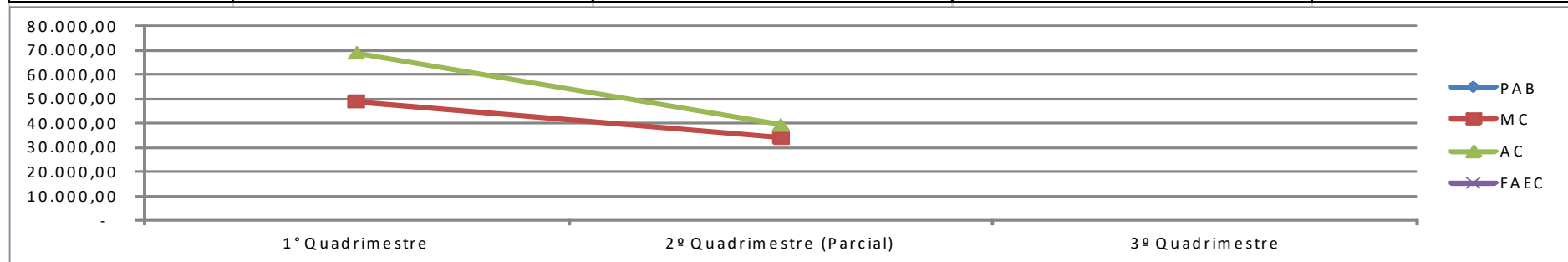




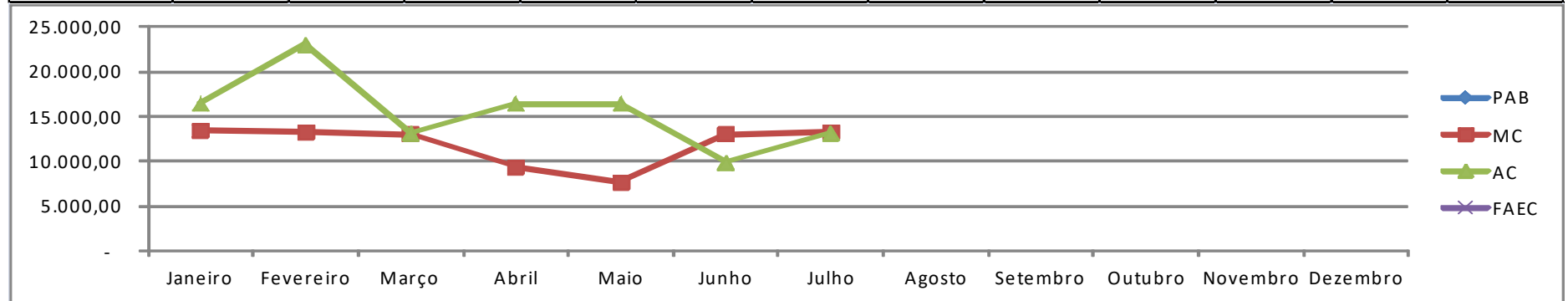
PREFEITURA MUNICIPAL DE CAMPINAS

SECRETARIA MUNICIPAL DE SAÚDE

3254631 - FUNDAÇÃO DR. JOÃO PENIDO BURNIER				
RELATÓRIO QUADRIMESTRAL POR FINANCIAMENTO - ANO: 2020				
SIH				
Financiamento	1º Quadrimestre	2º Quadrimestre (Parcial)	3º Quadrimestre	Total
PAB				-
MC	49.039,57	33.934,80		82.974,37
AC	68.951,61	39.400,92		108.352,53
FAEC				-



SIH												
Financiamento	Janeiro	Fevereiro	Março	Abril	Maio	Junho	Julho	Agosto	Setembro	Outubro	Novembro	Dezembro
PAB												
MC	13.445,87	13.242,14	13.038,41	9.313,15	7.654,25	13.038,41	13.242,14					
AC	16.417,05	22.983,87	13.133,64	16.417,05	16.417,05	9.850,23	13.133,64					
FAEC												

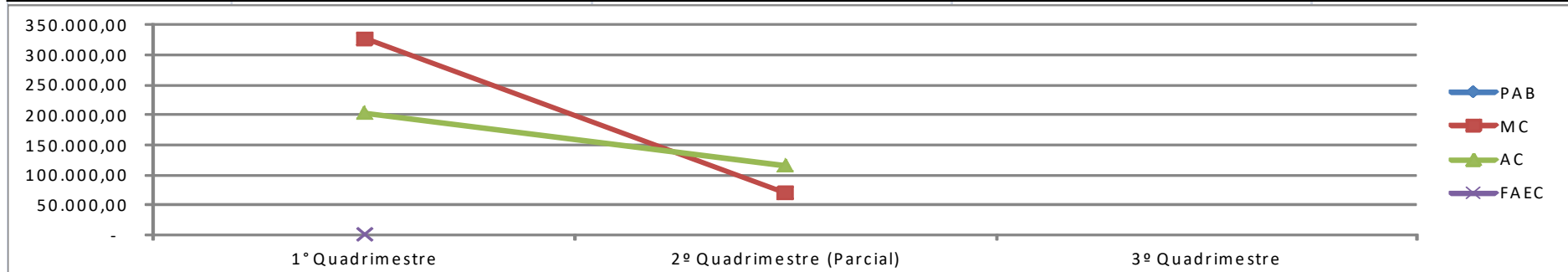




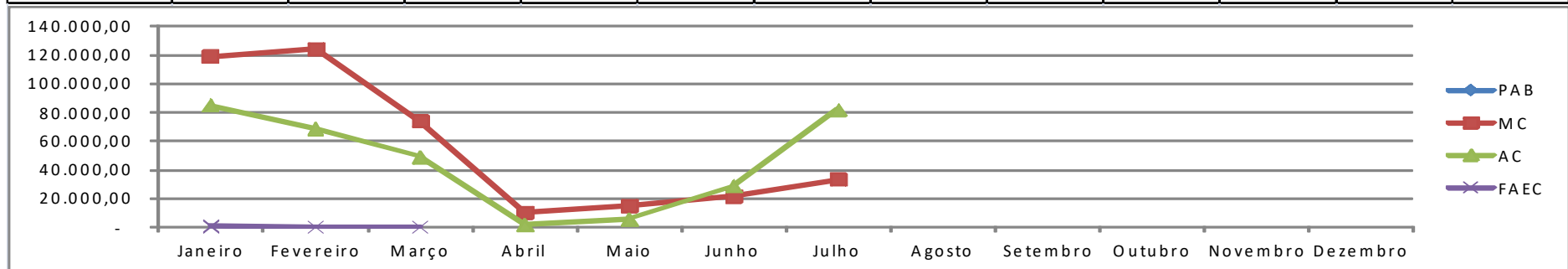
PREFEITURA MUNICIPAL DE CAMPINAS

SECRETARIA MUNICIPAL DE SAÚDE

SIA				
Financiamento	1º Quadrimestre	2º Quadrimestre (Parcial)	3º Quadrimestre	Total
PAB				-
MC	327.271,14	69.865,00		397.136,14
AC	203.702,40	115.740,00		319.442,40
FAEC	816,00			816,00
BDP				-



SIA												
Financiamento	Janeiro	Fevereiro	Março	Abril	Maio	Junho	Julho	Agosto	Setembro	Outubro	Novembro	Dezembro
PAB												
MC	119.032,03	124.223,51	73.550,50	10.465,10	15.132,82	21.397,24	33.334,94					
AC	84.876,00	68.672,40	48.610,80	1.543,20	5.401,20	28.549,20	81.789,60					
FAEC	672,00	48,00	96,00									
BDP												



Fonte: CSAPTA



PREFEITURA MUNICIPAL DE CAMPINAS

SECRETARIA MUNICIPAL DE SAÚDE

Considerações:

Através da PORTARIA Nº 06, DE 31 DE MARÇO DE 2020 SEI: 2020.00015953-70, conforme seus artigos ficou autorizada a revisão e/ou readequação dos ajustes convenientes com a finalidade de atender a determinação contida no inciso III do artigo 1º do Decreto Municipal nº 20.770 de 16 de março de 2020, atendendo, todas as recomendações técnicas da Secretaria Municipal de Saúde, em especial aquelas exaradas pelo Departamento de Vigilância em Saúde, pelo Departamento de Gestão e Desenvolvimento Organizacional e pelo Departamento de Auditoria e Regulação do SUS, todos da Secretaria Municipal de Saúde. Em atendimento a portaria ocorreu a suspensão dos atendimentos ambulatoriais e das cirurgias eletivas com exceções indicadas pela equipe técnica da Secretaria Municipal de Saúde, assim, as situações comprovadamente urgentes e inadiáveis conforme “Pactuação sobre fluxos e ofertas - Coronavírus” e, ainda, todas as outras que se seguirem no decorrer do período em que a determinação para a suspensão dos atendimentos persistir. Restou destinado ainda as entidades conveniadas realizar todos os atendimentos à distância, ou seja, os profissionais vinculados à entidade, garantir o acompanhamento dos casos, com orientações de ações práticas e, ainda, de prevenção do COVID-19 e manutenção do vínculo com a instituição e profissionais.

Ficou autorizado conforme artigo 8º ficou autorizado o repasse de recursos públicos às entidades conveniadas indicadas nos incisos I, II, III, IV, V e VI, do artigo 1º da presente portaria, no montante equivalente à média do valor mensal, efetivamente autorizado nos meses de outubro/2019 a março/2020, pelo Departamento de Gestão e Desenvolvimento Organizacional da Secretaria Municipal de Saúde, autorizado o ajuste financeiro sobre o valor apurado, no valor de R\$ 208.303,37(Duzentos e oito mil, trezentos e três reais e trinta e sete centavos).

A entidade vem apresentando os relatórios, até o 10º dia útil do mês subsequente e relativos às ações assistenciais executadas, a gestão Departamento de Gestão e Desenvolvimento e Organizacional.

Apresentamos as tabelas abaixo destacando as produções neste período, ressaltando que ocorreram apenas atendimentos considerados emergenciais e atendendo as normativas pelo coronavírus da Secretaria Municipal de Campinas “Orientações para a Rede Pública de Atenção à Saúde de Campinas no



PREFEITURA MUNICIPAL DE CAMPINAS

SECRETARIA MUNICIPAL DE SAÚDE

enfrentamento à pandemia de infecção humana pelo novo coronavírus (SARS-COV-2) “, assim como os teleatendimentos conforme as assim temos:

PERÍODO: Abril a Agosto/20	
CONVÊNIO Nº 003/19	
TOTAL FÍSICO CONVENIADO	4.842
TOTAL FÍSICO PRODUZIDO	523
MÉDIA ALCANÇADA	10,8

PERÍODO: Abril a Agosto/20	
CONVÊNIO Nº 003/19	
TOTAL FINANCEIRO CONVENIADO	233.730,76
TOTAL FINANCEIRO PRODUZIDO	87.894,91
MÉDIA ALCANÇADA	37,6

Fonte: CSAPTA

4 - Repasses Realizados:

FUNDAÇÃO DR. JOÃO PENIDO BURNIER
Convênio 600003/2019 - Vigência de 27/02/2019 a 26/02/2024
Depositos Ano 2020

Data Pagamento	Nº Empenho	Nº Liquidação	Nº Pagamento	Valor Pagamento	Vl. Estorno Total	Total Pagto	Mês
09/01/2020	E00026/2020	000613/2020	005801/2020	R\$ 6.886,00	R\$ 0,00	R\$ 200.250,40	Janeiro
09/01/2020	E00027/2020	000611/2020	005449/2020	R\$ 193.364,40	R\$ 0,00		
Total pago janeiro				R\$ 200.250,40	R\$ 0,00		
11/02/2020	E00026/2020	002490/2020	015349/2020	R\$ 1.650,00	R\$ 0,00	R\$ 150.650,97	Fevereiro
12/02/2020	E00027/2020	002493/2020	015356/2020	R\$ 149.000,97	R\$ 0,00		
Total pago fevereiro				R\$ 150.650,97	R\$ 0,00		
10/03/2020	E00026/2020	005563/2020	021080/2020	R\$ 3.058,00	R\$ 0,00	R\$ 223.445,11	Março
10/03/2020	E00027/2020	005562/2020	021014/2020	R\$ 220.387,11	R\$ 0,00		
Total pago março				R\$ 223.445,11	R\$ 0,00		
14/04/2020	E00027/2020	009239/2020	026894/2020	R\$ 208.303,37	R\$ 0,00	R\$ 208.303,37	Abril
Total pago abril				R\$ 208.303,37	R\$ 0,00		
11/05/2020	E00027/2020	011574/2020	032666/2020	R\$ 208.303,37	R\$ 0,00	R\$ 208.303,37	Maio
Total pago maio				R\$ 208.303,37	R\$ 0,00		
12/06/2020	E00027/2020	014772/2020	040598/2020	R\$ 208.303,37	R\$ 0,00	R\$ 208.303,37	Junho
Total pago junho				R\$ 208.303,37	R\$ 0,00		
07/07/2020	E00027/2020	016725/2020	043359/2020	R\$ 208.303,37	R\$ 0,00	R\$ 208.303,37	Julho
Total pago julho				R\$ 208.303,37	R\$ 0,00		
06/08/2020	E00027/2020	019321/2020	053020/2020	R\$ 208.303,37	R\$ 0,00	R\$ 208.303,37	Agosto
Total pago agosto				R\$ 208.303,37	R\$ 0,00		
Total Pago até Agosto					R\$ 1.615.863,33		
Empenho	Recurso	Valor Empenho	Depositado	Liquidado	Saldo Empenho		
E00026/2020	Municipal	R\$ 86.232,00	R\$ 11.594,00	R\$ -	R\$ 74.638,00		
E00027/2020	Federal	R\$ 2.719.185,12	R\$ 1.604.269,33	R\$ 208.303,37	R\$ 906.612,42		
Total				R\$ 1.615.863,33			

Fonte:Coordenadoria de Pagamentos –DGDO/SMS



PREFEITURA MUNICIPAL DE CAMPINAS

SECRETARIA MUNICIPAL DE SAÚDE

Considerações:

Os repasses financeiros foram realizados nos meses do 2º Quadrimestre do ano 2020.

5 - Comissões de Acompanhamento:

As reuniões de Acompanhamento do Convênio conforme a organização instituída, não tem sido realizadas conforme as normativas do Departamento de Gestão e Desenvolvimento Organizacional, devido a não participação do Conselho Municipal de Saúde e demais componentes do Departamento de Saúde. Fazem a representação da instituição são Patrícia Apda S. Oliveira e Luísa C. Noronha Gustavo, reunimos sem um cronograma determinado, mas ocorrendo realização de visitas esporádicas quanto a esclarecimentos para o acompanhamento das atividades in loco na instituição, como para outras ocorrências, necessidades e planejamentos de ações, assim como comunicação por via telefônica, emails, SEI's para demais esclarecimentos e orientações.

Em virtude da pandemia foram suspensas as reuniões de acompanhamento, porém estamos nos organizando para realização por reuniões virtuais.

6 - Considerações Finais:

A instituição atendeu as metas conveniais dentro das normativas, e e reiniciando algumas atividades em conformidade as normativas impostas pela Secretaria Municipal de Campinas-PMC.

Ficam excluídas neste relatório as análises Contábil-Financeira, que são mensalmente analisadas pelo Departamento de Prestação de Contas (DPC) da Secretaria Municipal de Saúde, sendo a diretora responsável Sra. Mara Lilian do Amparo Damasceno, através do sistema utilizado On-Line PDC, alimentado pela instituição mensalmente, onde ocorre a entrega dos documentos demonstrativos das despesas na utilização dos recursos públicos repassados pela administração pública.

Marisa V. Garcia De Araújo

Ricardo Abud Gregório

Apoio Técnico do DGDO/SMS