



Controle Integrado de Pragas

Andrea Paula Bruno von Zuben

Médica Veterinária



Conceito de Controle Integrado de pragas

Sistema que incorpora ações preventivas e corretivas destinadas a impedir que vetores e as pragas ambientais possam gerar problemas significativos. Visa minimizar o uso abusivo e indiscriminado de praguicidas. É uma seleção de métodos de controle e o desenvolvimento de critérios que garantam resultados favoráveis sob o ponto de vista higiênico, ecológico e econômico. Para se fazer isso, os hábitos e ciclos de vida de muitas pragas devem ser entendidos e as medidas apropriadas para resolver estes problemas devem ser implementadas.

Pragas urbanas mais comuns:

- Roedores: camundongos, ratos e ratazanas
- Baratas
- Formigas
- Escorpiões
- Carrapatos
- Pulgas
- Morcegos
- Pombos



Fatores que propiciam a proliferação de pragas:

➤ ~~Alimento~~

➤ ~~Água~~

➤ ~~Abrigo~~

➤ ~~Acesso~~

ELIMINAÇÃO DE FONTES DE ALIMENTOS

- Lavar periodicamente a lixeira, mantendo-a seca e fechada.
- Acondicionar lixo em sacos plásticos dentro de recipientes tampados. Os sacos de lixo devem ser colocados em lugares altos próximo à hora da coleta
- Conservar alimentos, cereais e rações em recipientes bem fechados ou na geladeira
- Limpar quinzenalmente caixas de gordura, mantendo-as bem fechadas.
- Retirar alimento dos animais domésticos no período noturno

ELIMINAÇÃO DE FONTES DE ÁGUA

- Eliminar ou proteger as fontes de água: fossos, valas, poças estagnadas, poços, caixas d'água e outros reservatórios
- Retirar água dos animais domésticos no período noturno
- Manutenção da bancada da pia seca e limpa durante à noite

ELIMINAÇÃO DE ABRIGO

- Manter a área externa limpa: sem entulhos, materiais empilhados(madeira, canos, telhas), mato e grama devidamente aparados, poda de galhos de árvores
- Limpar diariamente o fogão (principalmente gavetas) e embaixo da geladeira
- Limpar freqüentemente armários, principalmente aqueles com pouco uso e/ou muito entulhados
- Descartar embalagens de papelão ou madeira usadas para transporte de alimentos

ELIMINAÇÃO DE ACESSO

- Ralos devem ser do tipo abre e fecha para serem fechados quando em desuso
- Vedar todos os orifícios, aberturas ou frestas nas paredes.
- Proteger vãos sob as portas ou janelas, com telas, rodinhos de borracha ou chapas galvanizadas
- Manter tampas bem ajustadas ou telas milimétricas em conduítes elétricos, canalizações de águas pluviais, interruptores de luz, saídas de telefones, etc...
- Vedar adequadamente fossas sépticas, assépticas, instalações hidráulicas e rede de esgoto

ROEDORES

As três espécies de importância para o homem são:

- ↑ *Mus musculus* (camundongo)
- ↑ *Rattus norvegicus* (ratazana)
- ↑ *Rattus rattus* (rato de telhado)

Prejuízos estimados:

- ⇒ US\$ 10,00 para cada roedor
- ⇒ perda anual de até 8% da produção mundial de cereais e raízes
- ⇒ acidentes devido aos danos causados em fios e cabos de máquinas e instalações elétricas
- ⇒ perdas econômicas decorrentes dos ataques e roeduras a alimentos e fios condutores de energia
- ⇒ transmissão de várias doenças ao homem (zoonoses) e a outras espécies animais, tais como a leptospirose, salmoneloses, parasitoses e outras.



CAMUNDONGO

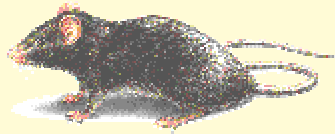
(Mus musculus)

- ↑ hábito intradomiciliar
- ↑ porte pequeno e delicado
- ↑ orelhas salientes em relação à cabeça
- ↑ cauda afilada
- ↑ preferencialmente abriga-se e procria em móveis, despensas, frestas e orifícios nas paredes
- ↑ espécie onívora
- ↑ apresentam neofilia
- ↑ forma pequenos grupos familiares ou casais ↑
vida média do indivíduo de 12 meses
- ↑ maturidade sexual é de 42 a 45
- ↑ gestação de 19 a 21 dias
- ↑ ninhada de 3 a 8 filhotes (5 a 6 ninhadas/ano)
- ↑ transportados através de caixas de alimentos e outros materiais



RATAZANA **(*Rattus norvegicus*)**

- ↑ espécie mais comum encontrada no município de Campinas
- ↑ grande porte (pode chegar até 600 gramas)
- ↑ vive em colônias
- ↑ Abriga-se preferencialmente abaixo do solo, por isso cava tocas e forma túneis, procriando nestes locais. Também em galerias de esgoto ou pluviais, caixas subterrâneas de telefone e margens de córregos
- ↑ Nadam perfeitamente, graças às suas membranas interdigitais
- ↑ Tem olhos e orelhas pequenas em relação à cabeça e cauda grossa com pêlos
- ↑ maturidade sexual é atingida de 60 a 90 dias
- ↑ gestação é de 22 a 24 dias
- ↑ Agrupam-se em colônias, com divisões hierárquicas (dominados e dominantes)
- ↑ ninhadas de 7 a 12 filhotes (8 a 12 ninhadas/ano)
- ↑ apresentam neofobia



RATO DE TELHADO ***(Rattus rattus)***

- ↑ menor que a ratazana
- ↑ corpo esguio, orelhas e olhos grandes em relação à cabeça
- ↑ cauda é afilada e maior que o do corpo
- ↑ maturidade sexual de 60 a 75 dias
- ↑ período de gestação é de 20 a 22 dias
- ↑ ninhadas de 7 a 12 filhotes (4 a 8 ninhadas/ano)
- ↑ vida média é cerca de 18 meses
- ↑ organiza-se em colônias
- ↑ habitam lugares altos como telhados e sótãos
- ↑ caminham sobre fios e galhos de árvores, além de escalar sem dificuldades superfícies verticais



Nir



Rattus rattus



Rattus norvegicus

Mus musculus

Aspectos visuais das fezes de alguns roedores

SINAIS DE ROEDORES

- fezes
- urina
- trilhas
- marcas de gordura
- roeduras
- ninhos
- observação visual

PREVENÇÃO

- Manter a área externa limpa
- Eliminar ou proteger as fontes de água
- Armazenar cereais, alimentos, rações em recipientes fechados
- Acondicionar lixo em sacos plásticos em latões tampados. Os sacos de lixo devem ser colocados em lugares altos próximo à hora da coleta.
- Manutenção adequada das instalações hidráulicas e rede de esgoto. Ralos devem ser sifonados ou com sistema abre e fecha. Válvulas anti-refluxo devem ser instaladas na saída da tubulação de esgoto. As fossas sépticas e assépticas deverão estar bem vedadas
- Fechar todos os orifícios nas paredes externas com argamassa.
- Proteger vãos sob as portas ou janelas, com telas, rodinhos de borracha ou chapas galvanizadas.

CONTROLE

🚫 rodenticidas – cuidado com efeito bumerangue

🚫 ratoeiras

